

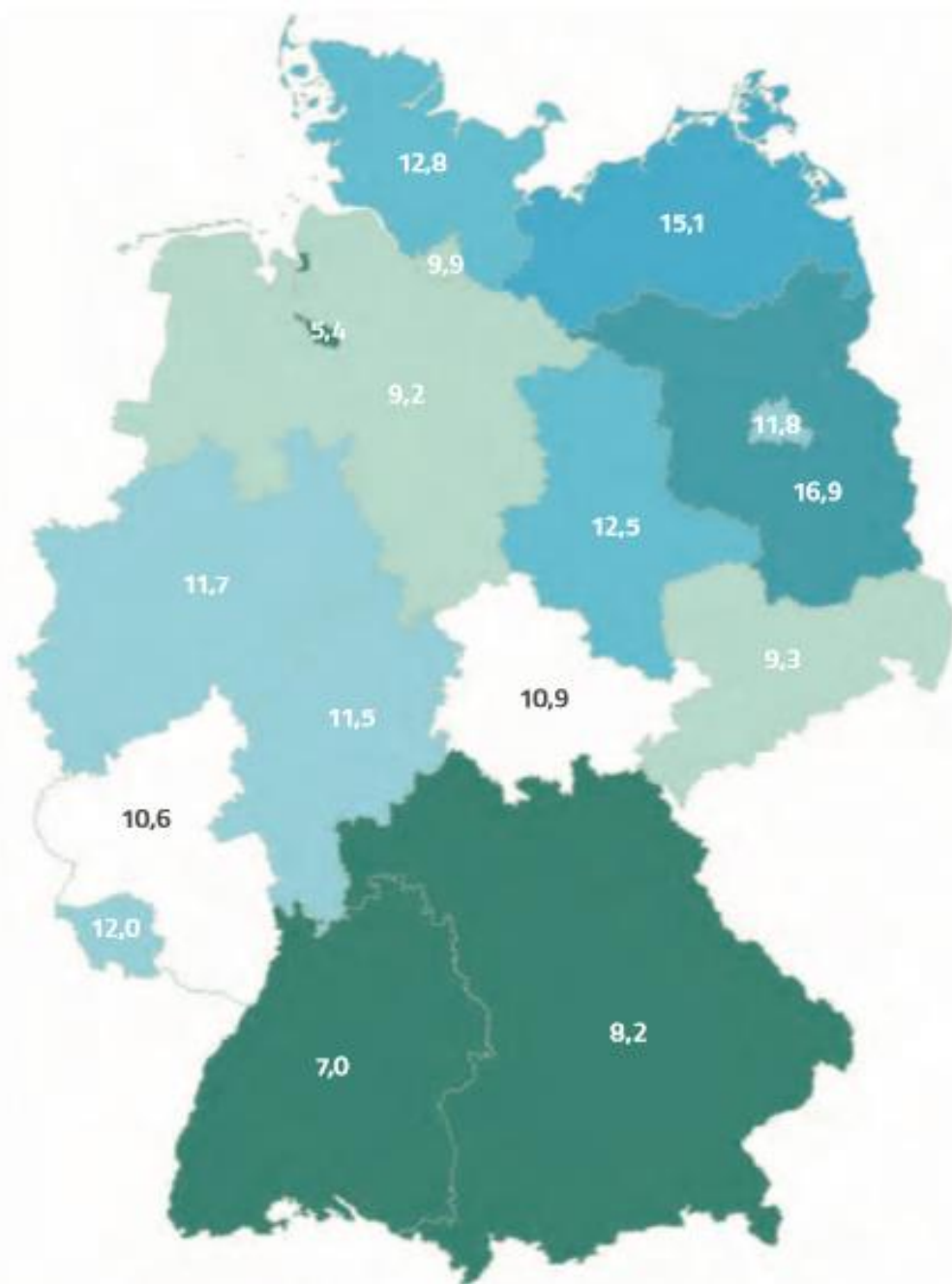
Häusliche Gewalt

Routinedatenanalyse BARMER

Die BARMER

Wir sind bundesweit vertreten.

- **Hauptsitz: Berlin**
- 9,2 Mio Versicherte
- Haushalt: 37,3 Mrd. €
- Mitarbeiter: 15.746
Standorte: ca. 400
- Marktanteil bundesweit 13,2%
- Daten der BARMER können auf die gesamte Bevölkerung in Deutschland hochgerechnet werden



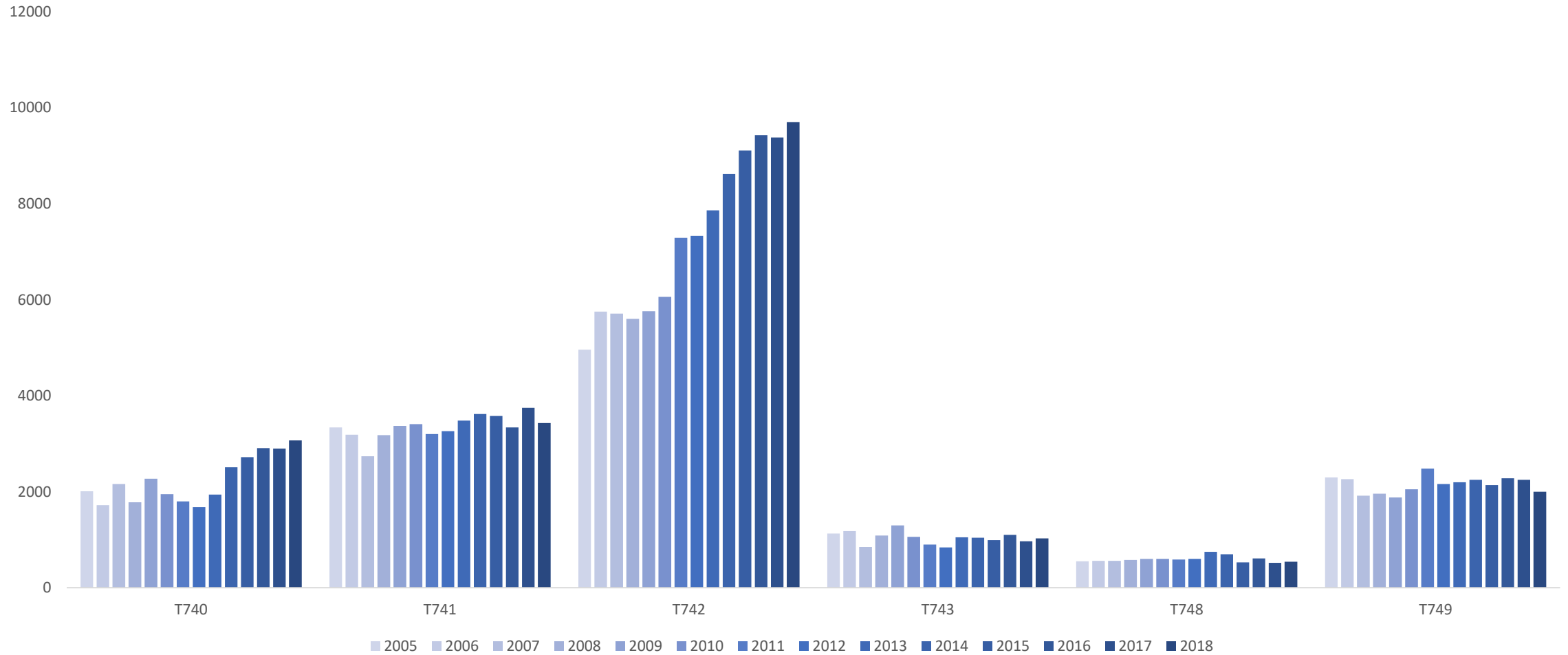
Hochrechnung Deutschland: Betroffene mit mind. einer Diagnose ICD 10 der Diagnosegruppe 'T74.-' - Missbrauch von Personen (gesichert) je ICD-4-Steller und Jahr

Jahr	T740	T741	T742	T743	T748	T749
2005	2.010	3.340	4.960	1.130	550	2.300
2006	1.720	3.190	5.750	1.180	560	2.260
2007	2.160	2.740	5.710	850	560	1.920
2008	1.780	3.180	5.600	1.090	580	1.960
2009	2.270	3.370	5.760	1.300	600	1.880
2010	1.950	3.410	6.060	1.060	600	2.050
2011	1.800	3.200	7.290	900	590	2.480
2012	1.680	3.260	7.330	840	600	2.160
2013	1.940	3.480	7.860	1.050	750	2.200
2014	2.510	3.620	8.620	1.040	700	2.250
2015	2.720	3.580	9.110	990	530	2.140
2016	2.910	3.340	9.430	1.100	610	2.280
2017	2.900	3.750	9.380	970	520	2.250
2018	3.070	3.430	9.700	1.030	540	2.000

Legende:	
T74.-	Missbrauch von Personen
T74.0	Vernachlässigen oder Imstichlassen
T74.1	Körperlicher Missbrauch
	Inkl.: Ehegattenmisshandlung o.n.A.
	Kindesmisshandlung o.n.A.
T74.2	Sexueller Missbrauch
T74.3	Psychischer Missbrauch
T74.8	Sonstige Formen des Missbrauchs von Personen
	Inkl.: Mischformen
T74.9	Missbrauch von Personen, nicht näher bezeichnet
	Inkl.: Schäden durch Missbrauch: eines Erwachsenen o.n.A.
	Schäden durch Missbrauch: eines Kindes o.n.A.

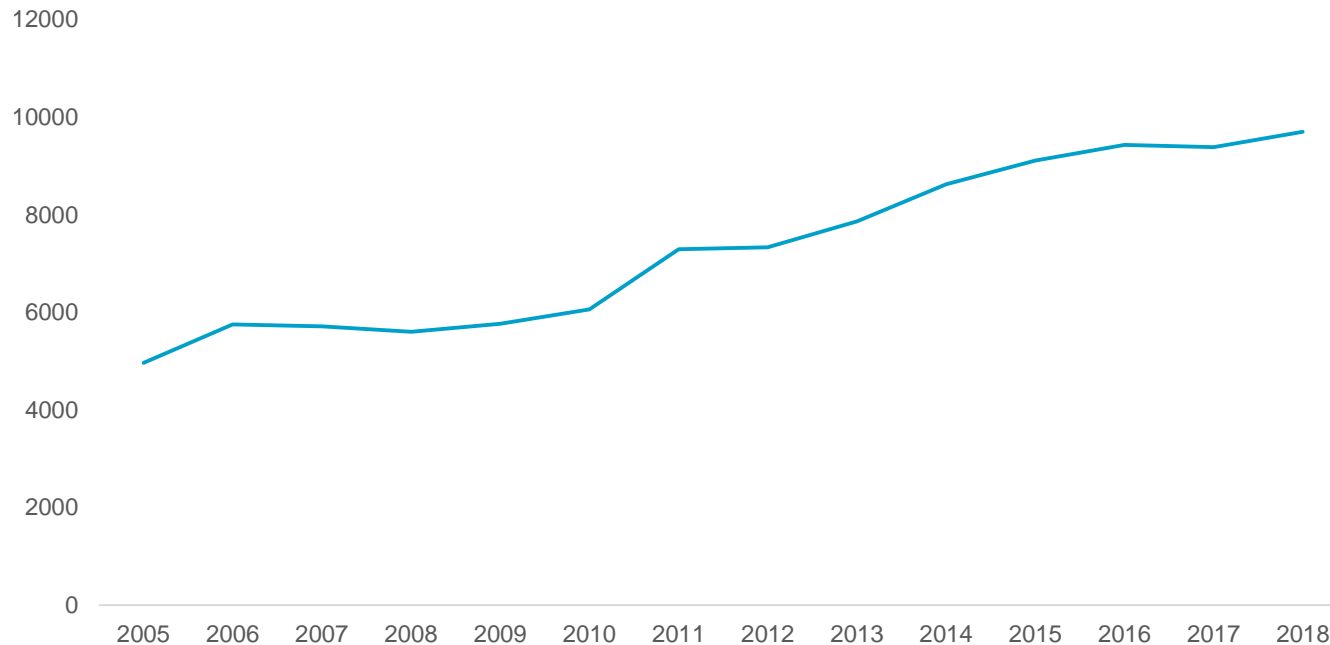
Hochrechnung Deutschland:

Betroffene mit mind. einer Diagnose ICD 10 der Diagnosegruppe T74.- je ICD-4-Steller und Jahr



T 74.2 sexueller Missbrauch

Diagramm 1: Hochrechnung Deutschland: Betroffene mit mind. einer Diagnose ICD 10 T74.2 (gesichert)

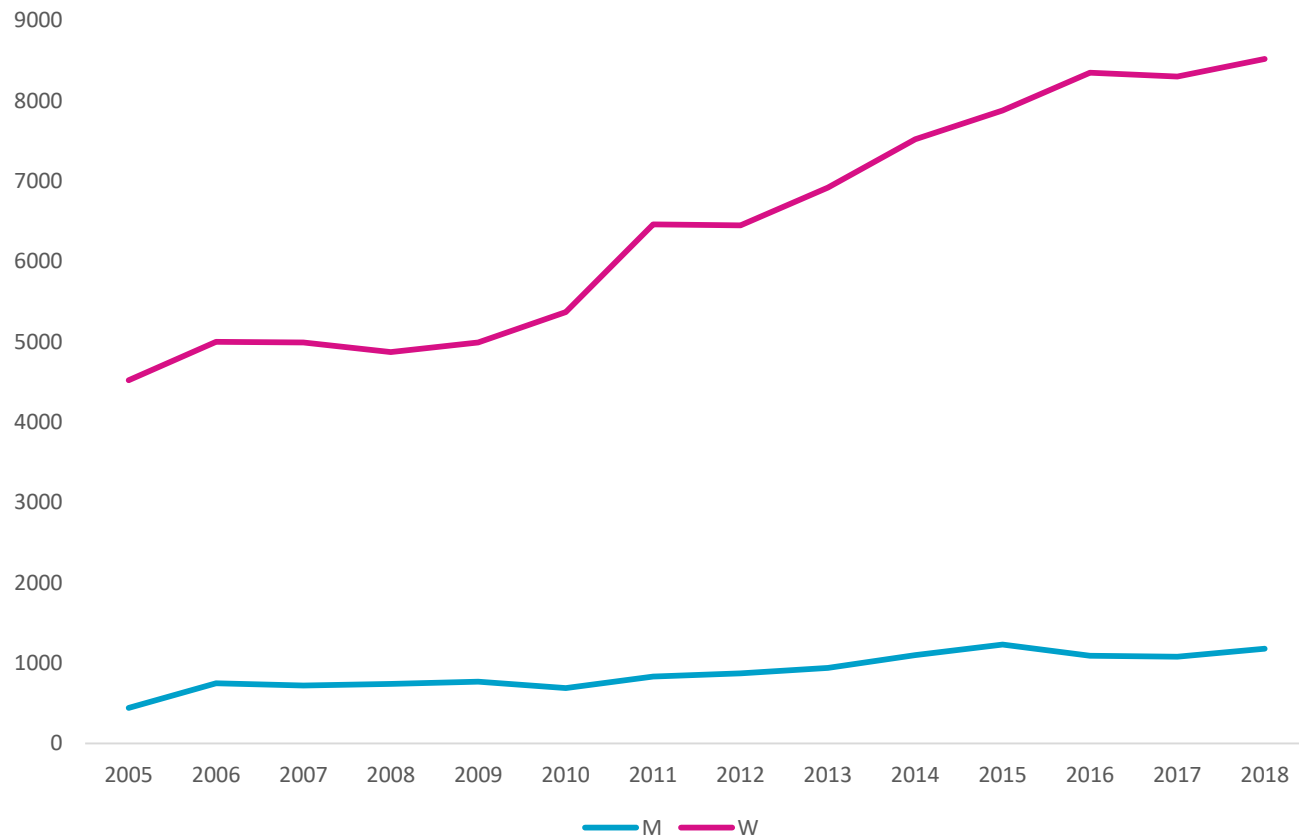


Hochrechnung Deutschland: Betroffene mit mind. einer Diagnose ICD 10 T74.2 (sexualisierte Gewalt) (gesichert)

Jahr	Betroffene
2005	4.960
2006	5.750
2007	5.710
2008	5.600
2009	5.760
2010	6.060
2011	7.290
2012	7.330
2013	7.860
2014	8.620
2015	9.110
2016	9.430
2017	9.380
2018	9.700

T 74.2 sexueller Missbrauch

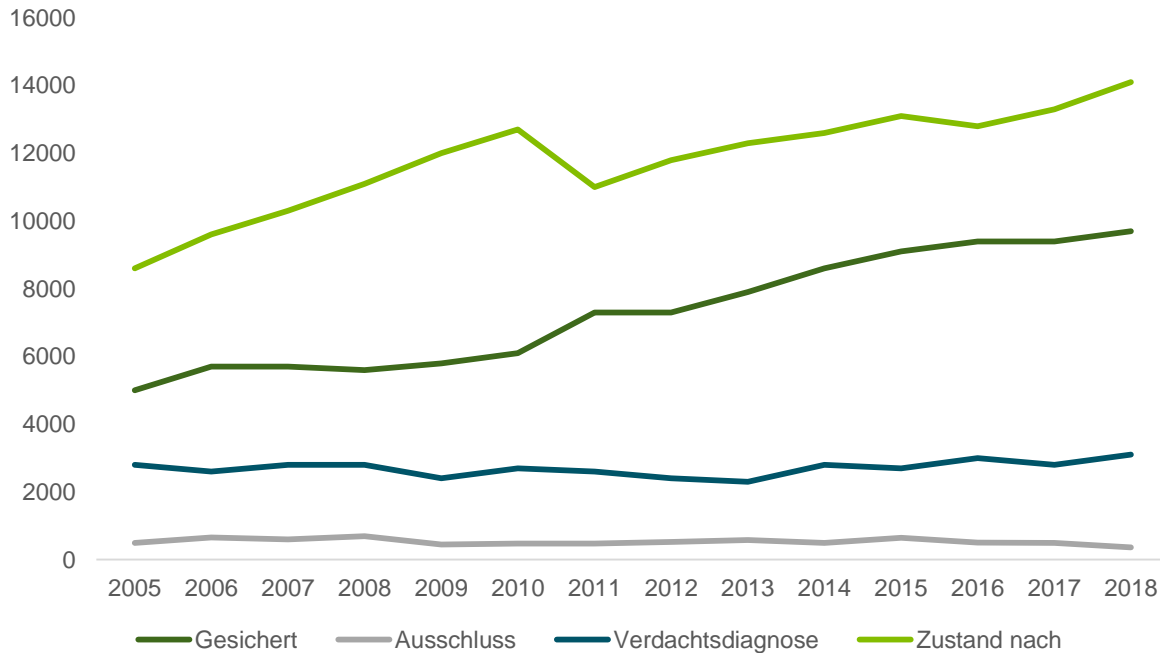
Diagramm 2: Hochrechnung Deutschland: Betroffene mit mind. einer Diagnose ICD 10 T74.2 (gesichert) je Geschlecht



Jahr	M	W
2005	440	4.520
2006	750	5.000
2007	720	4.990
2008	740	4.870
2009	770	4.990
2010	690	5.370
2011	830	6.460
2012	870	6.450
2013	940	6.920
2014	1.100	7.520
2015	1.230	7.880
2016	1.090	8.350
2017	1.080	8.300
2018	1.180	8.520

T74.2 sexueller Missbrauch

Diagramm 3: Hochrechnung Deutschland: Betroffene mit mind. einer Diagnose ICD 10 T74.2 je Qualifizierungskennzeichen der Diagnose



Jahr	Gesichert	Ausschluss	Verdachtsdiagnose	Zustand nach
2005	5.000	500	2.800	8.600
2006	5.700	660	2.600	9.600
2007	5.700	600	2.800	10.300
2008	5.600	690	2.800	11.100
2009	5.800	450	2.400	12.000
2010	6.100	480	2.700	12.700
2011	7.300	480	2.600	11.000
2012	7.300	520	2.400	11.800
2013	7.900	580	2.300	12.300
2014	8.600	500	2.800	12.600
2015	9.100	650	2.700	13.100
2016	9.400	510	3.000	12.800
2017	9.400	500	2.800	13.300
2018	9.700	360	3.100	14.100

Hochrechnung Deutschland: Betroffene mit mind. einer Diagnose ICD 10 T74.2 je Qualifizierungskennzeichen (gesicherte Diagnose, Ausschlussdiagnose, Verdachtsdiagnose, Ausschluss nach)

Bei Angabe **mehrerer Qualifizierungskennzeichen** durch den Arzt wurde gemäß folgender **Priorisierung** nur **eins** abgezogen:

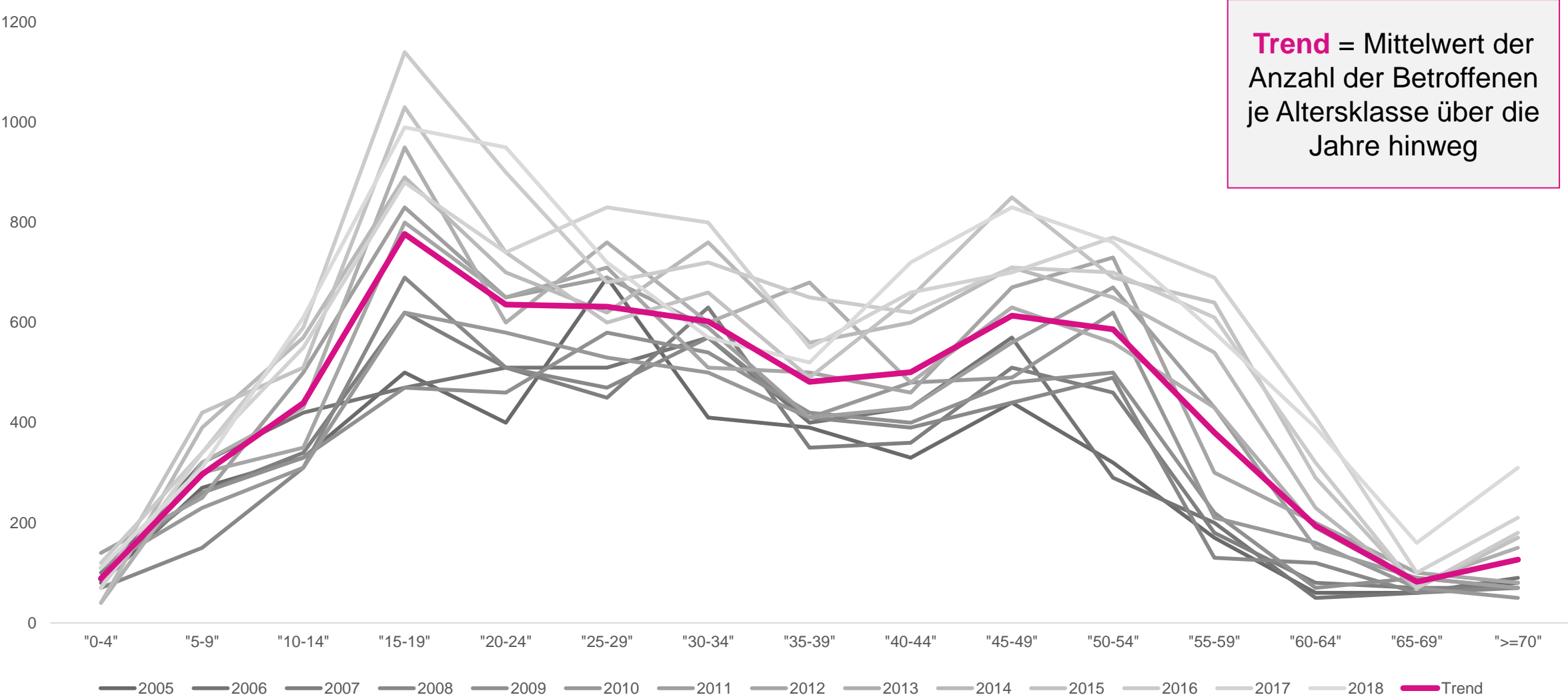
- Ausschluss = 1
- Zustand_nach = 2
- Gesichert = 3
- Verdacht = 4
- Unbekannt = 5

Hochrechnung Deutschland: Betroffene mit mind. einer Diagnose ICD 10 T74.2 (gesichert) je Altersklasse und Jahr

Weibliche Betroffene

Altersklassen	2005	2006	2007	2008	2009	2010	2011	2012	2013	2014	2015	2016	2017	2018	Trend
"0-4"	80	90	100	70	110	110	140	90	40	40	70	120	70	110	89
"5-9"	270	320	260	150	260	230	250	300	320	390	420	340	340	310	297
"10-14"	330	420	340	310	330	310	500	350	430	570	510	590	550	610	439
"15-19"	500	470	620	690	470	620	830	800	950	890	1030	1140	880	990	777
"20-24"	400	510	510	510	460	580	650	650	600	700	740	900	740	950	636
"25-29"	690	510	450	470	580	530	690	710	760	620	600	680	830	720	631
"30-34"	410	570	630	570	540	500	590	510	600	760	660	720	800	570	602
"35-39"	390	400	350	410	420	410	410	500	680	560	490	650	550	520	481
"40-44"	330	430	360	390	400	480	430	460	480	600	650	620	660	720	501
"45-49"	440	570	510	440	480	490	560	670	630	710	850	710	700	830	614
"50-54"	320	290	460	490	500	620	670	730	560	650	690	700	770	760	586
"55-59"	170	200	180	130	220	210	430	300	430	540	640	610	690	580	381
"60-64"	60	50	80	120	70	160	150	200	190	230	290	320	410	390	194
"65-69"	60	60	70	60	90	70	90	100	80	70	70	70	100	160	82
">=70"	80	90	70	70	70	50	70	80	150	170	170	180	210	310	126

Diagramm 4: Verteilung der weiblichen Betroffenen je Altersklasse

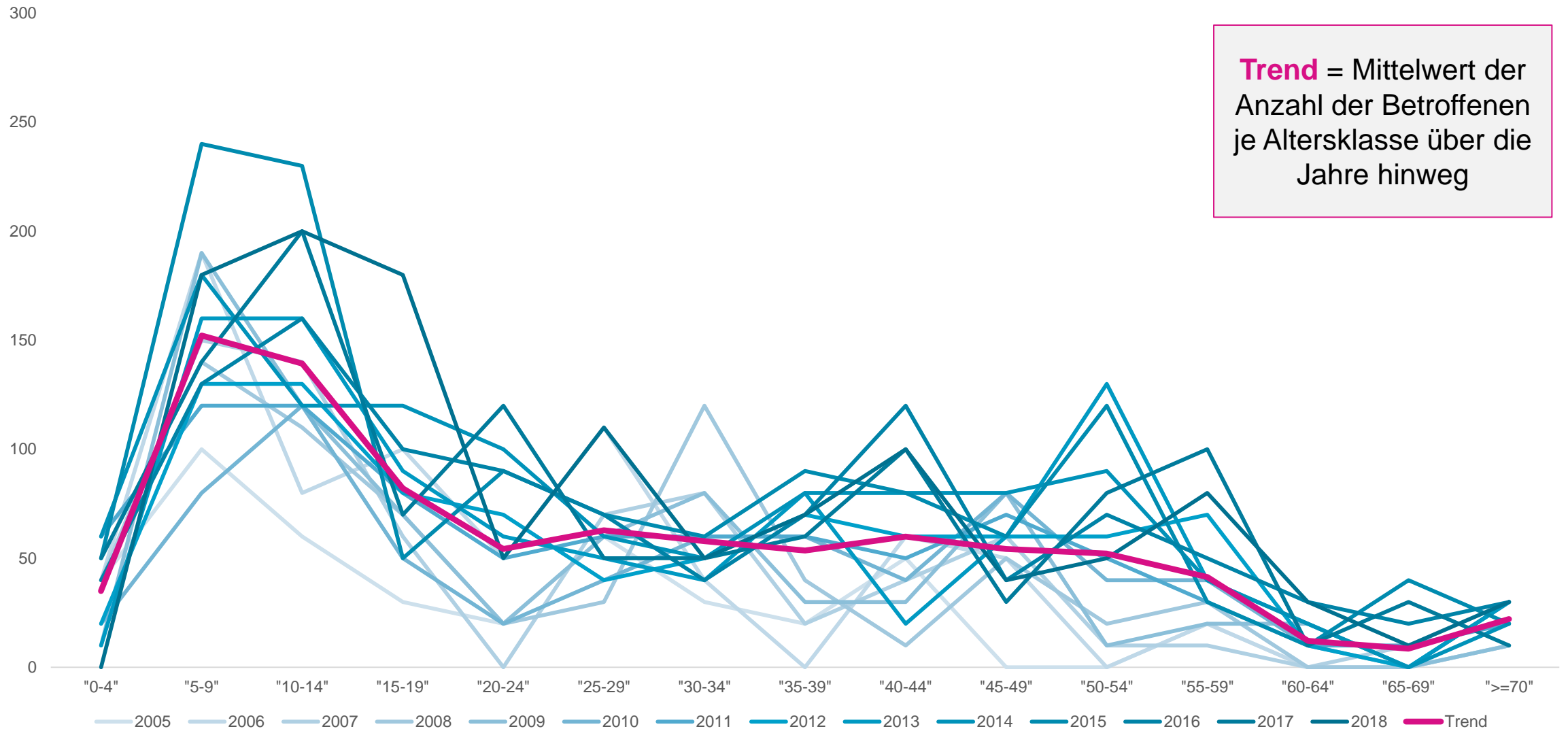


Hochrechnung Deutschland: Betroffene mit mind. einer Diagnose ICD 10 T74.2 (gesichert) je Altersklasse und Jahr

Männliche Betroffene

Altersklassen	2005	2006	2007	2008	2009	2010	2011	2012	2013	2014	2015	2016	2017	2018	Trend
"0-4"	40	40	40	50	10	20	60	20	10	60	50	40	50	0	35
"5-9"	100	190	150	140	190	80	120	130	160	180	240	130	140	180	152
"10-14"	60	80	140	110	120	120	120	130	160	120	230	160	200	200	139
"15-19"	30	100	60	70	70	50	80	80	90	120	50	100	70	180	82
"20-24"	20	50	0	20	20	20	50	70	60	100	90	90	120	50	54
"25-29"	60	110	70	30	60	40	60	40	50	60	70	70	50	110	63
"30-34"	30	40	80	120	80	60	60	50	40	50	60	40	50	50	58
"35-39"	20	0	20	40	30	60	60	70	80	80	90	70	60	70	54
"40-44"	50	60	40	10	30	40	50	60	20	80	80	120	100	100	60
"45-49"	0	50	60	50	80	80	70	60	60	80	60	40	30	40	54
"50-54"	0	0	10	20	10	40	50	60	130	90	120	70	80	50	52
"55-59"	20	20	10	30	20	40	30	70	40	40	30	50	100	80	41
"60-64"	0	0	0	0	20	10	10	10	20	20	10	30	10	30	12
"65-69"	0	0	10	0	0	0	10	0	0	0	40	20	30	10	9
">=70"	10	10	30	30	10	30	20	30	30	20	20	30	10	30	22

Diagramm 5: Verteilung der männlichen Betroffenen je Altersklasse



Auswertung zum Thema sexualisierte Gewalt (T74.2)

BARMER-Daten 2005-2018, ambulante Abrechnungsdaten, Basis: Summe
Versichertenjahre, hochgerechnet auf die Bevölkerung der Bundesrepublik Deutschland,
Destatis 2014

Absolute Werte je
Bundesland

Bundesland	2005	2006	2007	2008	2009	2010	2011	2012	2013	2014	2015	2016	2017	2018
Baden-Württemberg	540	620	560	530	500	710	780	710	940	1.110	1.260	1.010	1.060	1.160
Bayern	380	390	360	260	300	350	400	500	450	470	480	510	530	410
Berlin	60	60	80	90	90	110	110	120	90	70	130	160	150	140
Brandenburg	80	170	170	170	170	150	200	200	170	230	220	160	210	200
Bremen	210	380	270	310	330	340	430	340	380	430	410	560	500	440
Hamburg	270	230	320	340	240	350	370	330	410	400	660	690	740	690
Hessen	50	90	50	60	60	80	90	110	120	120	130	130	120	120
Mecklenburg- Vorpommern	480	520	610	650	670	610	910	930	880	970	940	950	970	1.020
Niedersachsen	1.470	1.520	1.540	1.490	1.550	1.620	1.970	1.960	1.900	2.110	2.180	2.310	2.300	2.600
Nordrhein-Westfalen	220	320	380	370	420	400	440	410	520	610	610	750	630	560
Rheinland-Pfalz	60	60	70	30	50	60	100	130	80	80	100	130	80	100
Saarland	80	140	180	150	120	230	230	230	270	340	380	310	340	370
Sachsen	40	40	40	40	60	70	130	110	150	190	110	130	140	150
Sachsen-Anhalt	210	400	290	290	380	320	380	420	500	470	430	500	460	540
Schleswig-Holstein	80	50	60	70	60	60	50	110	120	70	90	150	140	180
Thüringen	4.960	5.750	5.710	5.600	5.760	6.060	7.290	7.330	7.860	8.620	9.110	9.430	9.380	9.700

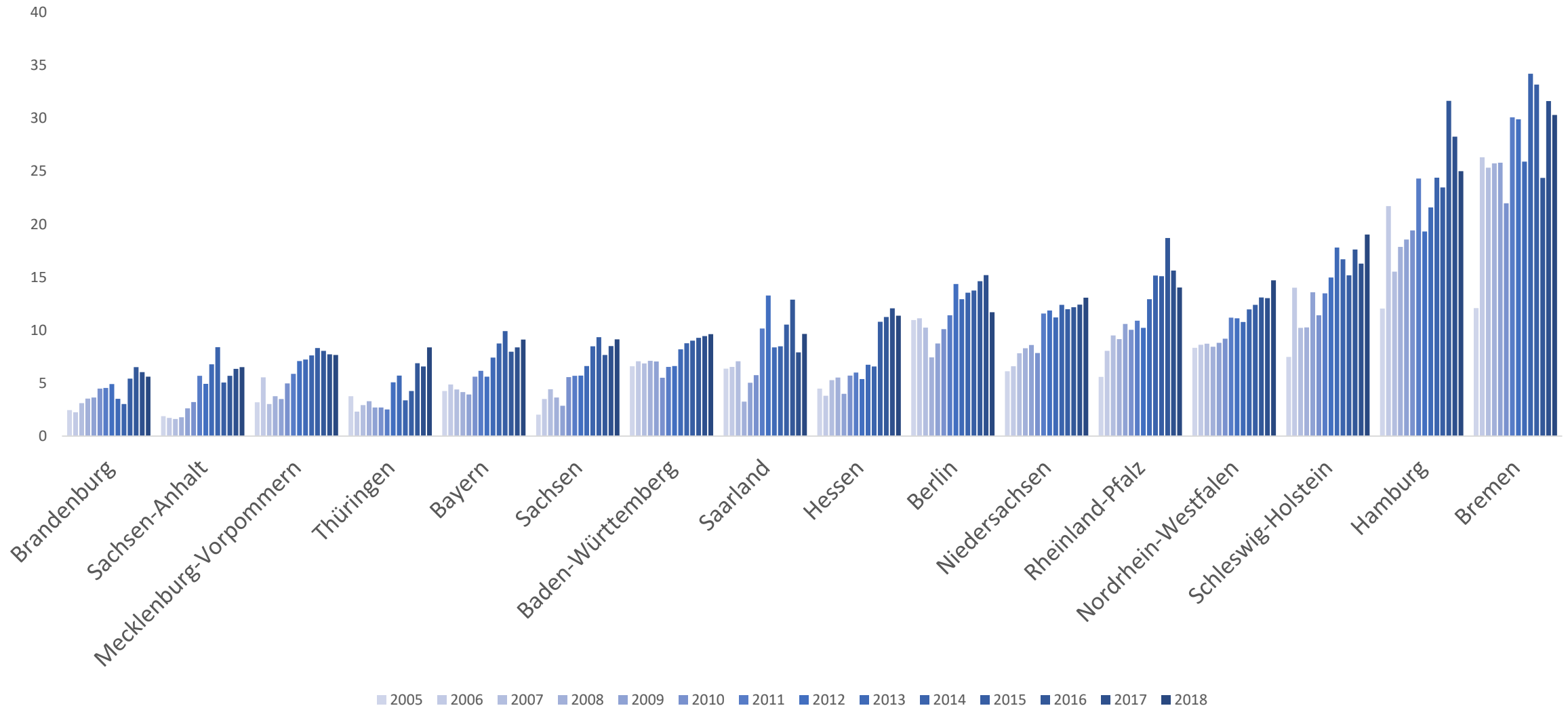
Auswertung zum Thema sexualisierte Gewalt (T74.2)

BARMER-Daten 2005-2018, ambulante Abrechnungsdaten, Basis: Summe Versichertenjahre, hochgerechnet auf die Bevölkerung der Bundesrepublik Deutschland, Destatis 2014

Betroffene je Bundesland pro
100.000

Bundesland	2005	2006	2007	2008	2009	2010	2011	2012	2013	2014	2015	2016	2017	2018
Brandenburg	2,5	2,3	3,1	3,5	3,7	4,5	4,6	4,9	3,5	3,0	5,4	6,5	6,0	5,6
Sachsen-Anhalt	1,9	1,7	1,6	1,8	2,6	3,2	5,7	4,9	6,8	8,4	5,1	5,7	6,3	6,5
Mecklenburg-Vorpommern	3,2	5,6	3,0	3,8	3,5	5,0	5,9	7,1	7,2	7,6	8,3	8,0	7,7	7,7
Thüringen	3,8	2,3	2,9	3,3	2,7	2,7	2,5	5,1	5,7	3,4	4,3	6,9	6,6	8,4
Bayern	4,3	4,9	4,4	4,2	3,9	5,6	6,2	5,6	7,4	8,7	9,9	8,0	8,4	9,1
Sachsen	2,0	3,5	4,4	3,6	2,9	5,6	5,7	5,7	6,6	8,5	9,3	7,7	8,5	9,1
Baden-Württemberg	6,6	7,1	6,9	7,1	7,1	5,5	6,5	6,6	8,2	8,8	9,0	9,3	9,4	9,6
Saarland	6,4	6,5	7,1	3,3	5,0	5,8	10,2	13,3	8,4	8,5	10,5	12,9	7,9	9,7
Hessen	4,5	3,8	5,3	5,5	4,0	5,7	6,0	5,4	6,7	6,6	10,8	11,2	12,1	11,4
Berlin	11,0	11,1	10,2	7,4	8,7	10,1	11,4	14,4	12,9	13,5	13,8	14,6	15,2	11,7
Niedersachsen	6,1	6,6	7,8	8,3	8,6	7,8	11,6	11,9	11,2	12,4	12,0	12,2	12,4	13,1
Rheinland-Pfalz	5,6	8,0	9,5	9,1	10,6	10,0	10,9	10,2	12,9	15,2	15,1	18,7	15,6	14,0
Nordrhein-Westfalen	8,3	8,6	8,7	8,4	8,8	9,2	11,2	11,1	10,8	12,0	12,4	13,1	13,0	14,7
Schleswig-Holstein	7,5	14,0	10,2	10,3	13,6	11,4	13,5	15,0	17,8	16,7	15,2	17,6	16,3	19,0
Hamburg	12,0	21,7	15,5	17,9	18,6	19,4	24,3	19,3	21,6	24,4	23,5	31,6	28,3	25,0
Bremen	12,1	26,3	25,3	25,8	25,8	22,0	30,1	29,9	25,9	34,2	33,2	24,4	31,6	30,3

Betroffene je Bundesland pro 100.000 mit mind. einer Diagnose ICD T74.2 (gesichert)



Vielen Dank